

「食と農を考える集い」で

農業の役割を考える

復興支援チャリティバザーも開催

J A 県女性組織協議会
(高本一恵会長) 主催による「食と農を考える集い」が二月十八日、県 J A 会館で開かれ、J A 女性部員ら二百五十人が参加し、農村が果たす役割などについて

考えました。
集いでは、高本会長が「東北の被災地には継続した支援が必要で、皆さんの協力をお願いしたい」と挨拶。来賓の祝辞の後、講演が行われました。

森雅志富山市長は「世界と日本の食糧事情」などについて講演。また「農ギヤル」の入善町のアグ

リたきもと社長・滝本瑞穂さんが「私と農業」と題して講演されました。滝本さんは「昔は農業が大嫌いで家出したが、田んぼの水が気になって帰ってきたこともあった。今は作物を育てるのが楽しくなり、少しずつ周りが認めてくれるようになった」と話し、参加者は感心して聞き入っていました。

J A 女性大学では、二月二十八日に J A 営農センターで手芸講習会を行いました。
参加者は『家の光』十一月号の記事を活用し、アームウオーマー作りに挑戦。生活指導員が講師となり、フリース布を使い、会話を楽しみながら仕上げました。
「久しぶりに針仕事をし、

針に糸を通すのが大変だったけど、あったかいアームウオーマーが出来た。早速家で使いたい」「まだ余ってない？もう一つ家でまた作りたいわ」と、大変喜ばれました。
また、この材料代金の一部が東日本大震災の被災地へ義援金として届くことになっています。



講演に聞き入る参加者



参加者が持ち寄ったチャリティバザーの品々

また、東日本大震災チャリティバザーも行われ、参加した女性部員らが家で使わない品物などを持ち寄り、集い終了後に参加者が買い求めました。



出来上がったアームウオーマーを着ける学級生

女性部これから

- 3月17日 J A くらべ女性部定期総会
- 3月31日 J A 新川地区女性組織協議会定期総会
- 4月14日 J A 富山県女性組織協議会通常総会

米粉料理
ネギ餅



家の光3月号掲載

●材料(12個分)
米粉ミックス……………200g
細ネギ……………10本分
A [白練りゴマ……………大さじ2
ゴマ油……………小さじ1
サラダ油……………適量
小麦粉……………適量
●作り方
①米粉ミックスをボウルに入れ、菜箸で軽く混ぜながら、全体に水120～130gを回し入れる。全体に水が行き渡って粉がしっとりしたら、手でひとまとめにするように混ぜ合わせ、つやがよくなるまで練る。
②Aを混ぜ合わせる。
③①に打ち粉をし生地を延ばし、

②をはけて全体に塗って細ネギをちらし、端からくるくと巻く。半分に折りたたみ、全体をねじって12等分に切り分け、それぞれを手で軽くつぶして、6cm程度の円形に伸ばす。
④フライパンを熱し、サラダ油適量を薄く引いて③の半量を入れる。焼き目がついたら裏返し、ネギ餅の半分の高さまで熱湯を加えてやや強火にし、ふたをして水分がなくなるまで蒸し焼きにする。
⑤サラダ油適量を鍋肌から回し入れ、両面をカリッと焼く。好みで酢じょうゆをつけて食べても良い。
〈ポイント〉粉に混ぜる水分はmlではなく、gの単位で計量する方がより正確に量れる。水を加えるときは、入れすぎてべちゃべちゃにならないよう少しずつ加える。

『家の光』4月号の読みどころ

〈特集〉
自然エネルギーに注目
むらで自立して生きる
私達の周辺にはたくさんのエネルギー源があります。もし食料を自給できる農家があるなら、そのエネルギーまで自給ができたらどうなのか。暮らしを豊かにするヒントを探ります。

家族と自分のために認知症を予防する
日頃の生活習慣の見直しや、声かけなどによって改善される認知症。すぐにでも実践できる方法を紹介します。

畑の情報便
漬け物樽で水生野菜
畑では作ることのできない水生野菜の栽培や管理方法を紹介します。

別冊付録
気持ちが伝わる手作りの贈り物アイデア集
身近なものを使って手軽にできる小物やメッセージカードの作り方、ラッピングのアイデアなどが満載。いつもとはひと味違う贈り物をしてみませんか。

4月号 定価880円(付録付・税込)

J A クッキング教室



中華のフルコースを堪能した学級生

J A クッキング浦山教室は、3月2日に閉級式が行われました。閉級式の後、入善町の中華料理店「黄鶴樓(こうかくろう)」で会食を行いました。
店員の説明を受けながら、前菜からメインディッシュ、デザートまで10品の料理に舌鼓を打ちました。
学級生たちは「久しぶりに中華料理のフルコースを頂いた。来年もまた参加したい」と話していました。

小学校の入学・進級祝いに『ちゃぐりん』をプレゼントしよう！

食農教育をすすめることも雑誌「ちゃぐりん」はいのちの大切さを学んだり、食物を育てる体験をするなど豊かな人間性を育みます。人生の基礎を築く小学生の時期に、ぜひ「ちゃぐりん」を贈ってあげてください。

★ J A くらべ女性部活動目標

- 地産地消運動の展開
- 女性の地位向上と社会参画
- 高齢者・児童福祉対策
- 環境対策
- 組織活性化対策

ただいま、部員募集中！
J A くらべ女性部の活動の基本は…

クロスワードパズル

A～Eの二重枠に順に並べてできる言葉は何でしょうか？

- 【タテのカギ】
- ① 鶏卵の一番外側にあります
 - ③ トランプのKはキング、Jは？
 - ⑥ 柴犬とスピッツの犬
 - ⑦ 通ると道理が引つ込む
 - ⑧ ー・現在・未来
 - ⑨ 首の後ろの部分
 - ⑪ 川のはとりのこと
 - ⑬ 直送の新鮮な野菜
 - ⑭ そば、うどん、スパゲティなど
 - ⑮ 「春」は九一の漢字です
 - ⑯ カウボーイが首に巻くこともあ
 - ⑰ 四二一九五を走ります
 - ⑱ 野球場には四つあります

- 【ヨコのカギ】
- ① 風見鶏はこちらを向きます
 - ② 貝をおなかの上で割る動物
 - ③ 得意なこと。おはこもいます
 - ④ 髪の毛が渦巻いているところ
 - ⑤ いかに包まれた美がなります
 - ⑩ カレーによく合うパン
 - ⑪ にぎりずしを数えるときに使う言葉
 - ⑫ お客さまを応接室にーする
 - ⑬ 花見にもってこいの木
 - ⑭ オリンピックでは三位までの選手に与えられる
 - ⑮ 草を刈るのに使います

※締切4月10日

【前回の答え】ユキヤナギ
当選者の発表は商品の発送をもってかえさせていただきます。

みんなの広場



わが家の
愛
アイドル
(前沢)

かわた さやか 川田 彩弥香ちゃん (三女 3歳)
お父さん 良祐さん お母さん 好子さん
甘えん坊な、さやちゃん。お姉ちゃんたちと遊ぶのが大好き。たまに泣かせられるけど、仲の良い三姉妹です。パパとおじいちゃんが作った、お米とお野菜をたくさん食べて大きくなあれ。



ひとりの時間も大切に

「夢は彼女と海外旅行に行くこと」と少し照れながら話す茂志さん。就職して早六年。仕事とプライベートの両立にも慣れ、不定期な休日でも楽しめるようになったそうです。
茂志さんは主にガソリンスタンドのスタッフとして働き、車の整備や営業もしているそう。「職場は体力勝負で厳しいところですが、気の置けない仲間と共々、頑張っています」と若さを武器に仕事に励んでいる

「将来は父のように一家の大黒柱になりたい」と話す茂志さん。落ち着いた表情の中に将来を展望する強い眼差しがありました。
サービス業のため平日の休みも多い茂志さんの趣味は、ドライブと映画。「最近、ふらっと日帰りで埼玉までドライブに行ってみました」と行動派な一面も。ドライブ中は、お気に入り車と素敵な景色のコラボレーションを満喫しているそうです。

今青春!

たか 高 村 茂 志さん (大布施・24歳)

みずほ文芸

短歌

柴垣光郎選

新年は何か一つに希望も
重ねし鈴に明かりともさん
屋根雪を下ろす作業がはかどれば
独居の媪に安堵戻れり
相次げる訃報に沈むわれにぞと
触れて香れり湯船の袖子は
獅子を舞う郷土芸能の踊り手は
うなじに茶髪ゆらし跳ねとど
豪雪となるらし雪の舞い狂う
枯木に白き衣を纏わせ
銭湯に薬草匂う泡風呂は
四方八方踊るかに沸く
古き葉を落せぬまに初春を咲く
蠟梅の黄は透けてひかりぬ
朝まだき凍てつく大気震はせて
徹夜作業の除雪車帰る
大雪に野菜値上がり止まらず
売るも大変買うも大変

俳句

寒晴や迫り来るよな雪ヶ岳
追儺豆年の数まく年男
初句会紺のドレスの色深し
妻看取るつむりの余生夫の春
自転車に春の空気を詰め込みぬ
つくる子のどにか似ている雪だるま
栗飯の栗の大きき香り立つ
立春の寒さゆるがぬ今朝の冷え
風雪に耐えし燈台日足伸ぶ

丸田美恵子 角井 孝通 田村 勝子 高松 都子 山口 忠行 高嶋 愛子 若林 伊義 齊木せつ子 長谷川百合子
JAくらべ総務課 三月二十四日



「まちがえずにふけるかな？」
リコーダーを演奏している時の顔や手の様子をしっかりと鏡を見て描きました。また、影も工夫して入れました。



たにしま かずな 谷島 和奈さん (6年)



「さんぼしているうしさん」
新川ぼくじょうでうしを見ました。体も大きくて、おっぱいも大きくて、びっくりしました。



てらさき 寺崎あかりさん (1年)

チヤイラルド

中央小学校

平成25年度 職員公募案内



1. 採用予定人員及び職種

大学卒	若干名	一般事務職・営業職・技術職（農業技術職）
短大卒	若干名	一般事務職・営業職・技術職（農業技術職）
高校卒	若干名	一般事務職・営業職・技術職（農業技術職）

2. 応募資格

- 平成24年3月以降に卒業した者、又は平成25年3月末までに4年制大学卒業見込みの者
- 平成25年3月末までに短期大学・専修学校（2年制）卒業見込みの者
- 平成25年3月末までに高等学校卒業見込みの者

3. 募集学科 全学部全学科

4. 応募手続き

- 一次選考（筆記試験：申込必要書類）

- | | |
|---|-----------|
| ① 受験願書（受験票付） | ④ 学業成績証明書 |
| ② 履歴書（高校卒は全国高等学校統一用紙） | ⑤ 卒業見込証明書 |
| ③ 写真2枚（縦4cm×横3cm）受験願書、受験票に貼付
（上半身6カ月以内撮影のもので、裏面に氏名を記入） | |

- 二次選考（面接試験）は、一次選考合格者のみ対象

- 受験願書等の請求・提出

- ① 受験願書等は下記の窓口でお渡しします。
- ② 郵便によって請求する場合は、140円の切手を貼った宛先明記の返信用封筒（A4判の入る大きさ）を同封のうえ、封筒の表に「受験願書等請求」と朱書して下記窓口へ送付してください。
- ③ 受験願書の提出は、受験願書及び受験票の所定箇所に写真を全面糊付し、必要な事項を記入のうえA4判の封筒で、封筒の表に「受験願書在中」と朱書して下記窓口へ送付してください。

5. 採用試験の申込期間及び試験日時等

	申込期間	一次選考（筆記試験）	二次選考（面接）	最終合格発表
大卒・短大卒	4月2日（月）～5月18日（金）必着	5月29日（火）	7月上旬	8月上旬
高卒	9月5日（水）～9月10日（月）必着	9月18日（火）	9月下旬～10月上旬	10月中旬

【窓口】 〒938-0042 富山県黒部市天神新210-1
黒部農業協同組合 企画総務部 総務課 (TEL 0765-54-2050)

通常総代会事前説明会 開催日程

開催期日	午前の部 午前9時より	午後の部 午後1時30分より
平成24年4月6日（金）	愛本 （愛本公民館「交流館」）	内山 （内山公民館「とちの里」）
平成24年4月9日（月）	浦山 （東部支店経済センター）	下立 （下立公民館）
平成24年4月10日（火）	若栗 （東部支店経済センター）	前沢 （農村環境改善センター）
平成24年4月12日（木）	石田 （石田交流プラザ）	東布施 （生活改善センター）
平成24年4月13日（金）	荻生・大布施・村椿 （北部支店会議室）	田家 （活性化センター「親水の館」）

理事会だより

二月二十九日（水）

◆付議事項

第一号議案 第四十四回通常総代会の開催について
第四十四回通常総代会を四月二十一日（土）午後一時三十分より黒部市国際文化センター（コラーレ）のカーターホールにて開催することを決定しました。
第二号議案 経済事業に係る理事との契約について
原案通り承認しました。
第三号議案 平成二十三年度資産査定結果及び貸倒引当金の計上について
資産査定要領並びに資産の償却・引当要領に基づき、貸倒引当金の引当について協議し承認しました。
第四号議案 第三十六回農業祭の開催について
第三十六回農業祭を平成二十四年十月二十七日（土）・二十八日（日）の両日に開催することを決

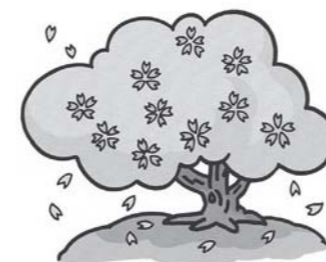
定しました。

◆報告事項

第五号議案 平成二十五年職員公募について
平成二十五年職員募集要項に基づき、公募することを承認しました。
第六号議案 平成二十四年度コンプライアンスプログラムの実践計画について
コンプライアンスプログラムの平成二十四年度基本方針並びに具体的重点実践事項について原案通り承認しました。

◆報告事項

- 一、組合員の加入及び脱退について
- 二、平成二十三年年度決算について
- 三、一月度事業実施状況について
- 四、資金運用に関する報告について
- 五、第四十四事業年度監事監査実施計画について
- 六、内部監査中間報告について
- 七、平成二十三年度内部監査年間業務活動報告について
- 八、総代会事前説明会開催日程について
- 九、平成二十三年度下期苦情処理について
- 十、平成二十四年「春の農機具フェア」開催要領について
- 十一、平成二十三年産大豆の買い入れ状況について
- 十二、平成二十三年産米の販売数量報告について
- 十三、第二十九回くみあいきもの大祭典実績について
- 十四、農業者年金加入促進について
- 十五、その他



JAくろべ カトリアホール やすらぎ

カトリアホールやすらぎは今年10年目を迎え、会員の方に、会員証とカトリア通信を発行いたします。



◆行事予定◆

3月下旬～4月中旬



- 3月
24日 春の農機具・自動車フェア（～25日）
28日 定例理事会
- 4月
2日 入組式
6日 税務・法律相談日（午後2時～/本店）
総代会事前説明会（～13日）
16日 ファミリー活動（～17日）
21日 第44回通常総代会

無料 税務・法律相談日のお知らせ
4月6日（金）

JAくろべ本店 午後2時より

贈与・遺言・相続・後見・税務・その他法律相談

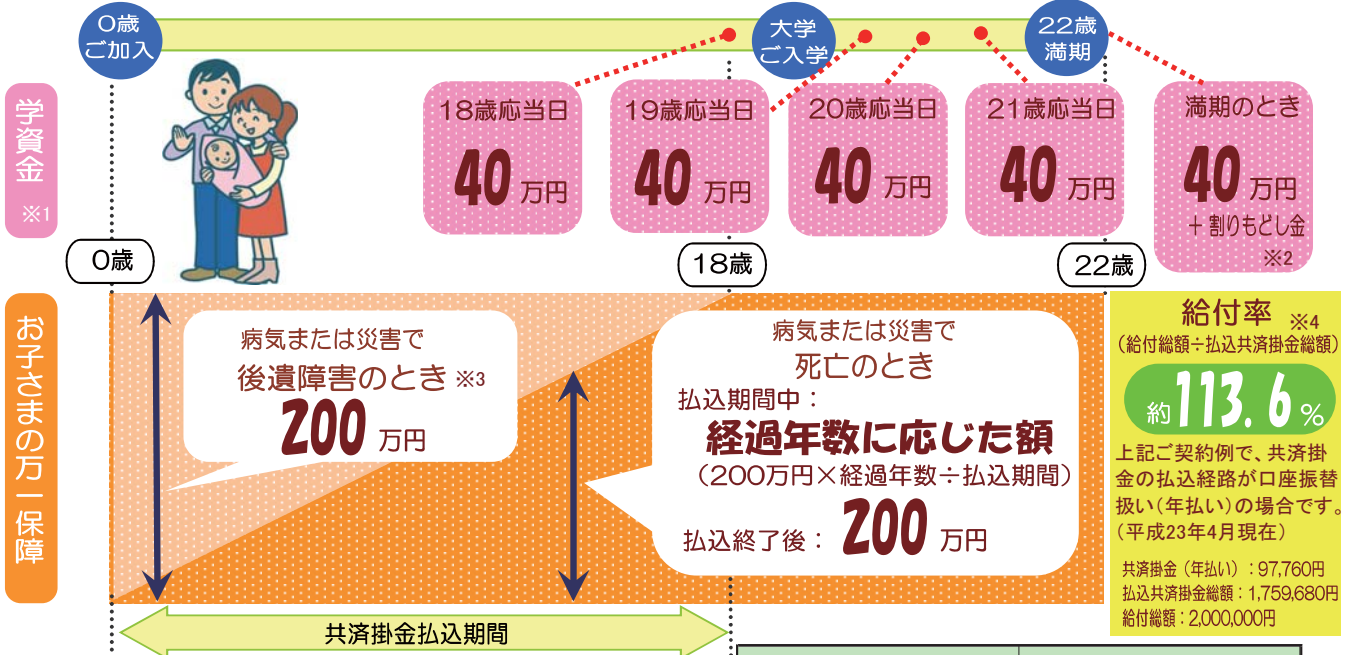


お気軽にご相談ください！

こども共済 すてっぴ

医療共済 をプラスすることで、
更に充実した保障に！

<ご契約例>こども共済[すてっぴ]: 共済金額200万円
(学資金型、0歳加入、22歳満期、18歳払込終了・学資金支払開始、契約者:お父さま30歳)



<掛金例(一部抜粋・平成23年4月現在)>
上記の契約例で共済掛金の払込経路が口座振替扱いの場合

年払	月払
97,760円	8,502円

ご契約者(親)にもしものことがあっても安心！

- ご契約者(親)にもしものことがあった場合、
- ①その後の共済掛金はいただきません！
 - ②学資金や満期共済金はしっかりお受取りになれます！
 - ③お子さまの保障はそのまま続きます！



※「もしものこと」とは、死亡、所定の第1級後遺障害の状態、所定の重度要介護状態、または災害による所定の第2級～第4級後遺障害の状態になられたときをいいます。

(※1)学資金は、18歳学資金支払開始の場合、18歳、19歳、20歳、21歳の誕生日以後初めて到来する契約当日にお子さまが生存されているときにお受け取りになれます。よって、お子さまの大学進学に間に合わないことがあります。契約の申込みの際は、お子さまの誕生日と契約日にご留意のうえ、学資金支払開始年齢「17歳」または「18歳」をお選びください。なお、学資金支払開始年齢は払込終了年齢と同じ年齢となります。(※2)割りもどし金の額は年度ごとに変動し、経済情勢などによっては0となる年度もあります。(※3)「後遺障害のとき」とは、所定の第1級後遺障害の状態、所定の重度要介護状態のいずれかに該当する場合のことです。(※4)給付率は、ご契約者・お子さまの契約日の年齢、学資金支払開始年齢など契約内容によって異なります。

●こども共済はお子さまの出生予定日の140日前からご加入になれます。

●この資料は概要を説明したものです。ご検討にあたっては「重要事項説明書(契約概要)」を必ずご覧ください。また、ご契約の際には、「重要事項説明書(注意喚起情報)」および「ご契約のしおり・約款」を必ずご覧ください。

【11180500243】

詳しくは、お気軽に各支店までお問い合わせ下さい

協同の力 (平成24年1月末日) ()は前年同月比

正組合員数	4,459人	(-59人)
(正組合員戸数)	3,687戸	(-21戸)
准組合員数	2,644人	(+44人)
(准組合員戸数)	2,278戸	(+32戸)
みなさまの貯金高	585億8,243万円	(101.7%)
みなさまへの貸出金	125億8,362万円	(99.6%)
長期共済保有高	2,054億1,419万円	(97.1%)
購買品供給高	42億9,605万円	(110.4%)
販売品販売高	26億2,598万円	(112.8%)

編集後記

3月11日、東日本大震災から1年が経ちました。私には到底計り知れない揺れと津波だったことでしょう。災害がとても少ない富山に生まれたことに感謝です。

大災害から1年が経ち、私も黒部農協に勤めて1年が経とうとしています。1年目は必死に先輩方の教えを乞うだけでしたが、2年目は仕事に責任を持ち、飛躍の年にしたいと思います。そして、更に皆さんに楽しんでもらえる「みずほ」を作っていけるよう頑張ります！〈S〉